

Projekt

UCHWAŁA NR _____
RADY GMINY KŁAJ
z dnia _____ roku

w sprawie: uchwalenia Statutów Sołectw Gminy Kłaj.

Na podstawie art. 18 ust. 2 pkt 7, art. 35, art. 40 ust. 2 pkt 1 ustawy z dnia 8 marca 1990 r. o samorządzie gminnym (tj. Dz. U. z 2022 r. poz. 559 z późn. zm.) - **Rada Gminy Kłaj uchwala, co następuje:**

§ 1.

Nadaje się Statut Sołectw Gminy Kłaj o treści stanowiącej załącznik nr 1 – 9 do niniejszej uchwały.

§ 2.

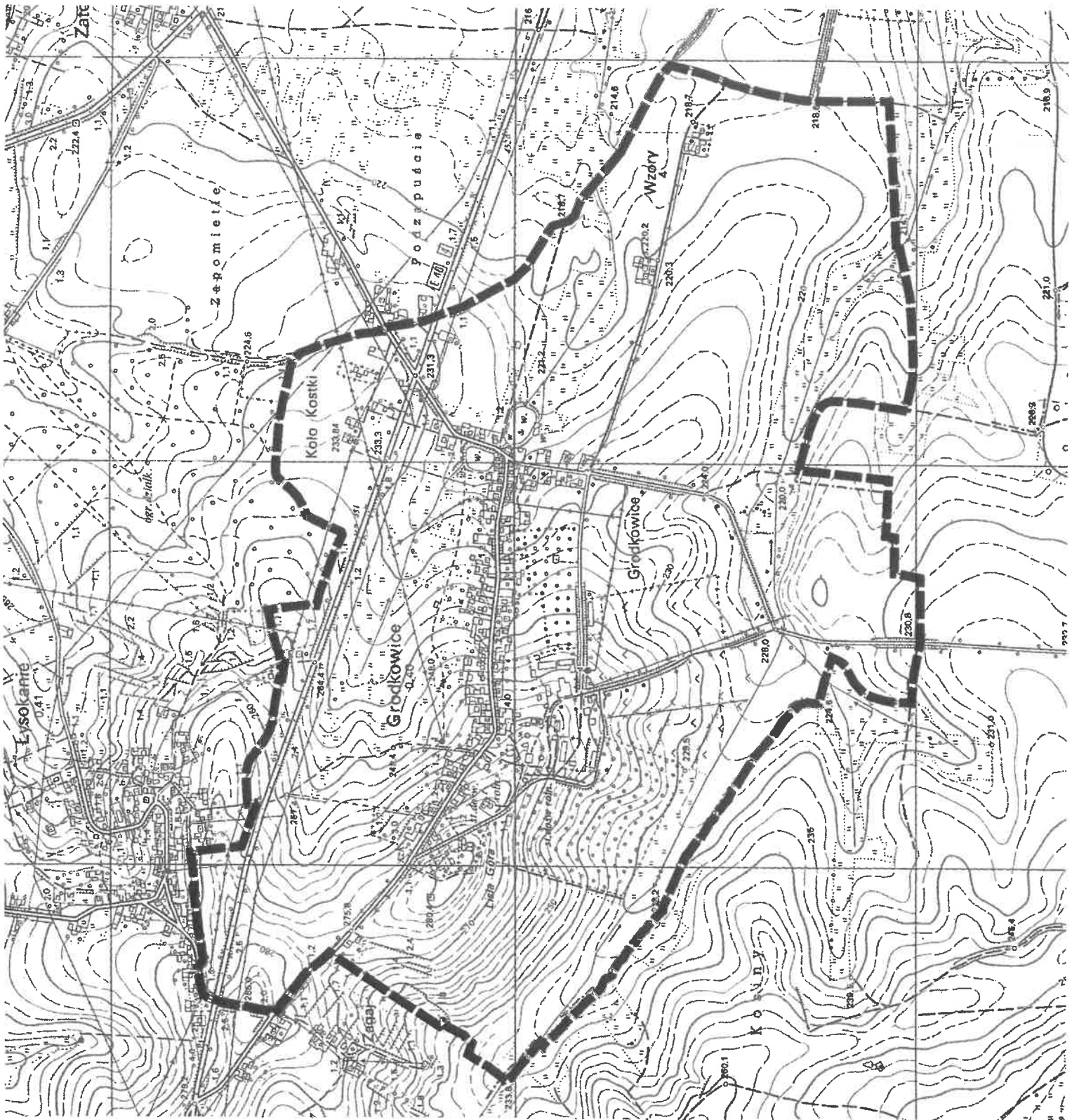
Traci moc uchwała nr XXXVI/231/2022 Rady Gminy Kłaj z dnia 1 lutego 2010 roku w sprawie uchwalenia Statutów Sołectw Gminy Kłaj.

§ 3.

Wykonanie uchwały powierza się Wójtowi Gminy Kłaj.

§ 4.

Uchwała wchodzi w życie po upływie 14 dni od ogłoszenia w Dzienniku Urzędowym Województwa Małopolskiego.



Załącznik nr 3 do uchwały Nr _____
Rady Gminy Kłaj
z dnia _____ r.

STATUT SOŁECTWA GRODKOWICE

Rozdział 1.

Zasady ogólne.

§ 1.

1. Sołectwo Grodkowice, zwane dalej sołectwem jest jednostką pomocniczą Gminy Kłaj i stanowi wspólnotę samorządową osób zamieszkujących jego obszar.
2. Sołectwo obejmuje obszar o powierzchni 274 ha, granice uwidocznione są na mapie.

§ 2.

Niniejszy Statut określa:

- 1) organizację i zadania organów sołectwa.
- 2) zasady i tryb wyborów Sołtysa i członków Rady Sołeckiej.
- 3) zasady i tryb odwołania Sołtysa lub członków Rady Sołeckiej oraz wybory uzupełniające.
- 4) gospodarkę mieniem komunalnym i rozporządzanie dochodami w tym zakresie.
- 5) kontrolę i nadzór nad działalnością organów sołectwa.

§ 3.

Ilekróć w niniejszym Statucie jest mowa o:

- 1) Gminie - należy przez to rozumieć Gminę Kłaj,
- 2) Radzie - należy przez to rozumieć Radę Gminy Kłaj,
- 3) Wójcie - należy przez to rozumieć Wójta Gminy Kłaj,
- 4) Urzędzie Gminy - należy przez to rozumieć Urząd Gminy Kłaj,
- 5) Sołectwie- należy przez to rozumieć sołectwo Grodkowice,
- 6) Sołtysie - należy przez to rozumieć organ wykonawczy sołectwa Grodkowice,
- 7) Radzie Sołeckiej - należy przez to rozumieć grupę osób wspomagających działania Sołtysa, wybraną i działającą na zasadach określonych niniejszym Statutem,
- 8) Zebraniu wiejskim - należy przez to rozumieć organ uchwałodawczy sołectwa Grodkowice.

§ 4.

Sołectwo zapewnia zaspakajanie zbiorowych potrzeb mieszkańców poprzez:

- 1) reprezentowanie interesów zbiorowych i indywidualnych mieszkańców Sołectwa przed organami gminy,
- 2) inicjowanie, organizowanie, realizowanie, a także wspieranie przedsięwzięć mających na celu zaspakajanie zbiorowych potrzeb mieszkańców,
- 3) zarządzanie wydzielonym Sołectwu mieniem komunalnym, w tym dysponowanie dochodami z tego mienia, na zasadach określonych w statucie.

Rozdział 2.

Organizacja i zadania organów sołectwa.

§ 5.

1. Zebranie Wiejskie jest organem uchwałodawczym w sołectwie.
2. Sołtys jest organem wykonawczym.
3. Rada Sołecka jest organem wspomagającym działalność Sołtysa.

§ 6.

1. Działalność organów Sołectwa jest jawna.
2. Jawność działania organów sołectwa obejmuje w szczególności prawo każdego do uzyskania informacji, wstępu na zebrania organów sołectwa, a także dostępu do dokumentów wynikających z wykonywania zadań publicznych, w tym protokołów z posiedzeń organów sołectwa.

§ 7.

Do zadań Zebrania Wiejskiego należy:

- 1) rozpatrywanie i zatwierdzanie sprawozdania Sołtysa z wykonania uchwał Zebrania Wiejskiego,
- 2) występowanie do Wójta z propozycjami zadań mających na celu rozwój sołectwa,
- 3) organizowanie wspólnych prac na rzecz miejsca zamieszkania,
- 4) zarządzanie i korzystanie ze składników mienia komunalnego, przekazanego na rzecz Sołectwa odrębną uchwałą Rady,
- 5) współuczestnictwo w konsultacjach w sprawach dotyczących gminy i sołectwa, organizowanych przez organy Gminy.
- 6) podejmowanie innych uchwał w sprawach dotyczących sołectw.

§ 8.

1. Zebranie Wiejskie podejmuje uchwały we wszystkich istotnych dla Sołectwa sprawach oraz wydaje opinie i wnioski, które przekazuje do Wójta.
2. Uchwały i wnioski Zebrania Wiejskiego zapadają w głosowaniu jawnym zwykłą większością głosów.
3. Uchwały podpisuje przewodniczący Zebrania.

§ 9.

1. Zebranie Wiejskie zwołuje Sołtys z własnej inicjatywy lub na wniosek:
 - 1) co najmniej 15% mieszkańców uprawnionych do udziału w zebraniu,
 - 2) Rady Sołeckiej,
 - 3) Rady,
 - 4) Wójta.
2. Zebranie Wiejskie może być zwołane przez Wójta z własnej inicjatywy.

§ 10.

1. Zebranie Wiejskie zwołuje się w miarę potrzeb, nie rzadziej niż jeden raz w roku.
2. Prawo do czynnego udziału w Zebraniu Wiejskim mają wszyscy mieszkańcy sołectwa, posiadający prawa wyborcze do Rady Gminy.

§ 11.

O terminie i miejscu Zebrania Wiejskiego informuje się, co najmniej siedem dni wcześniej, poprzez zawiadomienia w sposób zwyczajowo przyjęty w sołectwie.

§ 12.

1. Zebranie Wiejskie jest ważne, gdy udział w zebraniu bierze, co najmniej 20% uprawnionych do głosowania mieszkańców Sołectwa.
2. Zebranie Wiejskie zwołane w drugim terminie jest ważne bez względu na ilość osób biorących udział w Zebraniu. Drugi termin Zebrania można ustalić na ten sam dzień w czasie pół godziny późniejszym od pierwszego.
3. Ewentualność drugiego terminu, jako przesłanki ważności zebrania i podjętych uchwał i wniosków podaje się w zawiadomieniu o zebraniu.

§ 13.

1. Zebraniu Wiejskiemu przewodniczy Sołtys lub przedstawiciel Rady, Wójt lub upoważniona przez niego osoba.
2. Zebranie Wiejskie protokołowane jest przez protokolanta, którym powinien być członek Rady Sołectkiej lub inna wyznaczona przez Zebranie osoba.
3. Protokół z Zebrania Wiejskiego powinien zawierać:
 - 1) miejscowość i datę zebrania,
 - 2) stwierdzenie ważności zebrania,
 - 3) porządek zebrania,
 - 4) przebieg zebrania, treść wystąpień, albo ich streszczenie, treść zgłoszonych jak również podjętych uchwał i wniosków,
 - 5) przebieg głosowania z wyszczególnieniem głosów „za”, „przeciw” i „wstrzymujących się”,
 - 6) podpisy przewodniczącego zebrania i protokolanta.
4. Do protokołu dołącza się listę obecności, uchwały oraz wszystkie załączniki, jeśli były one przedmiotem obrad zebrania wiejskiego.
5. Oryginał protokołu wraz z podjętymi uchwałami Zebrania, Sołtys przekazuje do Wójta w ciągu 14 dni, zaś kopia pozostaje w aktach Sołectwa.

§ 14.

Do zadań Sołtysa należy:

- 1) zwoływanie Zebrań Wiejskich,
- 2) zwoływanie posiedzeń Rady Sołectkiej,
- 3) wpływanie na aktywność mieszkańców Sołectwa służącą poprawie gospodarki i warunków życia w Sołectwie oraz dbaniu o czystość i porządek w Sołectwie,
- 4) reprezentowanie mieszkańców Sołectwa wobec Rady,
- 5) wykonywanie uchwał Zebrania Wiejskiego,

- 6) składanie Zebraniu Wiejskiemu sprawozdań ze swej działalności ze szczegółową informacją o realizacji finansów Sołectwa,
- 7) uczestniczenie w szkoleniach i naradach Sołtysów organizowanych przez Wójta,
- 8) informowanie radnych i Wójta o zwołaniu Zebrania Wiejskiego,
- 9) informowanie Wójta, w terminie do dnia 30 września, o propozycjach zadań do budżetu gminy,
- 10) wykonywanie innych zadań wynikających z obowiązujących przepisów prawa, a dotyczących sołectwa.

§ 15.

Rada Gminy w drodze uchwały określa zasady, na jakich Sołtysowi przysługuje dieta.

§ 16.

1. Rada Sołeczka składa się z 5 – 9 członków.
2. Rada Sołeczka wspomaga Sołtysa w jego działalności.
3. Działalność Rady Sołeczkiej ma charakter opiniodawczy i doradczy.
4. Posiedzenia Rady Sołeczkiej odbywają się, co najmniej jeden raz w roku.
5. Posiedzeniom Rady Sołeczkiej przewodniczy Sołtys.
6. Opinie Rady Sołeczkiej zapadają zwykłą większością głosów w obecności, co najmniej połowy jej członków.
7. Protokół z posiedzenia Rady Sołeczkiej sporządza osoba każdorazowo wybrana w tym celu przez Radę Sołeczka.

Rozdział 3.

Zasady i tryb wyborów Sołtysa i członków Rady Sołeczkiej

§ 17.

1. Kadencja Sołtysa i Rady Sołeczkiej trwa 5 lat, licząc od dnia wyborów.
2. Po upływie kadencji Sołtys i Rada Sołeczka pełnią swoją funkcję do dnia wyborów na nową kadencję.
3. Prawo wybierania Sołtysa i członków Rady Sołeczkiej przysługuje osobom stale zamieszkującym na obszarze Sołectwa, posiadającym prawa wyborcze do Rady Gminy.

§ 18.

Sołtysiem lub członkiem Rady Sołeczkiej może zostać każda osoba posiadająca bierne i czynne prawo wyborcze, stale zamieszkująca na obszarze Sołectwa.

§ 19.

1. Wybory są równe – wyborcy biorą udział w wyborach na równych zasadach, każdemu wyborcy przysługuje jeden głos.
2. Wybory są bezpośrednie – wyborcy wybierają bezpośrednio Sołtysa i Radę Sołeczka spośród nieograniczonej liczby kandydatów wcześniej zgłoszonych.
3. Wybory są tajne – wyborcom zapewnia się możliwość tajnego dokonania wyboru.

§ 20.

1. Wybory Sołtysa i członków Rady Sołeckiej zarządza się nie później niż w ciągu sześciu miesięcy od rozpoczęcia kadencji Rady.
2. Wybory Sołtysa i członków Rady Sołeckiej zarządza Wójt na dzień ustawowo wolny od pracy, wspólny dla wszystkich sołectw, ogłaszając równocześnie kalendarz wyborczy, oraz wzory druków niezbędnych do ich przeprowadzenia.
3. Siedziby Sołeckich Komisji wyborczych, będących lokalami wyborczymi ustalone są zarządzeniem Wójta.

§ 21.

1. Wójt powołuje Sołeckie Komisje Wyborcze do przeprowadzenia wyborów w poszczególnych Sołectwach, w składzie 5 członków.
2. W skład Komisji powołuje się pracowników Urzędu lub gminnych jednostek organizacyjnych, a także niekandydujących mieszkańców Sołectwa.
3. Członkiem Sołeckiej Komisji Wyborczej nie może być kandydat w wyborach, mąż zaufania oraz małżonek kandydata, wstępni i zstępni kandydata w wyborach.
4. W przypadku większej ilości zgłoszeń skład Komisji ustalany jest w drodze losowania, przy czym Wójt ma prawo wskazania jednego pracownika Urzędu lub gminnej jednostki organizacyjnej, który zostanie powołany w jej skład bez losowania.
5. Warunki organizacyjno-techniczne sprawnego przebiegu wyborów zapewnia Wójt.

§ 22.

1. Rejestry zgłoszeń kandydatów na Sołtysów i członków Rady Sołeckiej oddzielnie dla każdego Sołectwa, prowadzi z upoważnienia Wójta - Pełnomocnik ds. wyborów będący pracownikiem Urzędu.
2. Po zakończeniu rejestracji, listy kandydatów publikuje Wójt, w formie obwieszczenia, na tablicach ogłoszeń w Urzędzie i w Sołectwach oraz w Biuletynie Informacji Publicznej Urzędu Gminy.
3. Kandydata na Sołtysa może zgłosić każdy mieszkaniec uprawniony do głosowania, dołączając pisemne oświadczenie o wyrażeniu zgody na kandydowanie oraz listę zawierającą podpisy popierające kandydaturę, w ilości, co najmniej 20 uprawnionych do głosowania, w danym sołectwie. Wyborca może popierać dowolną liczbę kandydatów.
4. Zgłoszenie listy na członków Rady Sołeckiej zawierającej minimum jednego a maksymalnie dziewięciu kandydatów – odbywa się analogicznie jak w ust. 3, przy czym zgłoszenie musi być poparte, co najmniej przez 10 osób uprawnionych do głosowania w sołectwie.
5. Zgłaszając kandydata na Sołtysa i członka Rady Sołeckiej, należy podać jego imię i nazwisko, dokładny adres zamieszkania.

§ 23.

Głosowanie odbywa się bez przerwy w godzinach od 8.00 do 18.00.

§ 24.

1. Na kartach do głosowania na Sołtysa i członków Rady Sołeckiej, których wzór określa Wójt nazwiska umieszcza się w kolejności alfabetycznej.
2. Karty do głosowania pieczętuje się pieczęcią urzędową Gminy oraz pieczęcią Sołeckiej Komisji Wyborczej.
3. Pieczęć urzędowa Gminy może być naniesiona podczas druku kart do głosowania

§ 25.

1. Wybory prowadzi Sołecka Komisja Wyborcza.
2. Przed rozpoczęciem głosowania Sołecka Komisja Wyborcza sprawdza, czy urna jest pusta, czy potrzebna ilość kart do głosowania znajduje się w lokalu wyborczym.
3. Od chwili rozpoczęcia głosowania do chwili jego zakończenia w lokalu wyborczym powinni być obecni przewodniczący lub jego zastępca i co najmniej dwóch członków komisji.
4. Od chwili rozpoczęcia prac komisji do chwili ustalenia wyników głosowania w lokalu wyborczym mogą być obecni mężowie zaufania wyznaczeni przez kandydatów na Sołtysa lub kandydatów na członków Rady Sołeckiej. Mąż zaufania winien przedłożyć pisemne pełnomocnictwo wystawione przez kandydata, którego reprezentuje.

§ 26.

1. Przed wydaniem karty do głosowania wyborca okazuje członkom komisji dowód osobisty lub inny dokument stwierdzający jego tożsamość.
2. Pobranie karty do głosowania wyborca potwierdza własnoręcznym podpisem w spisie wyborców.

§ 27.

1. Po otrzymaniu kart do głosowania na Sołtysa wyborca stawia znak „X” w kratce obok nazwiska kandydata, na którego oddaje głos.
2. Po otrzymaniu karty do głosowania na członków Rady Sołeckiej wyborca stawia znak „X” w kratce obok nazwisk kandydatów, na których oddaje głos, w ilości równej lub mniejszej od składu Rady Sołeckiej.

§ 28.

1. Po zakończeniu głosowania Sołecka Komisja Wyborcza ustala wyniki głosowania i wyniki wyborów w Sołectwie.
2. Komisja ustala na podstawie spisu wyborców liczbę wyborców, którym wydano karty do głosowania.
3. Przewodniczący w obecności komisji otwiera urnę wyborczą, po czym komisja liczy znajdujące się w niej karty do głosowania ustalając w ten sposób liczbę oddanych głosów.
4. Kart do głosowania przedartych na dwie lub więcej części oraz dopiski na kartach nie bierze się pod uwagę.
5. Karty nieopieczętowane pieczęcią obwodowej komisji wyborczej uważa się za nieważne.
6. Gdy liczba kart wyjętych z urny różni się od liczby osób, którym wydano karty do głosowania, komisja podaje w protokole przypuszczalną przyczynę tej niezgodności.

§ 29.

Za nieważne uważa się głosy, jeżeli na kracie do głosowania:

- 1) na Sołtysa umieszczono znak „X” przy więcej niż jednym nazwisku kandydata lub wyborca nie umieścił znaku X przy nazwisku żadnego kandydata,
- 2) na członków Rady Sołeckiej umieszczono znak „X” przy większej liczbie kandydatów niż liczba członków Rady Sołeckiej określona w Statucie Sołectwa lub gdy wyborca nie umieścił znaku „X” przy żadnym nazwisku kandydata.

§ 30.

1. Sołeczka Komisja Wyborcza sporządza w dwóch egzemplarzach protokół głosowania.
2. Protokół zawiera następujące dane:
 - 1) czas rozpoczęcia i zakończenia głosowania,
 - 2) ilość osób uprawnionych do głosowania,
 - 3) ilość wyborców, którym wydano karty do głosowania,
 - 4) ilość głosów ważnych,
 - 5) ilość głosów nieważnych,
 - 6) okoliczności związane z przebiegiem głosowania i ustaleniem wyników głosowania.
3. Protokół podpisują wszystkie osoby wchodzące w skład Sołeckiej Komisji Wyborczej, obecne przy jego sporządzeniu.
4. Niezwłocznie po sporządzeniu protokołu, Sołeczka Komisja Wyborcza przekazuje jeden egzemplarz protokołu, a także wykorzystane i niewykorzystane karty do głosowania Wójtowi oraz podaje do publicznej wiadomości wyniki wyborów poprzez wywieszenie drugiego egzemplarza protokołu na zewnątrz lokalu wyborczego.

§ 31.

1. Wybrany na Sołtysa zostaje kandydat, który uzyskał największą liczbę ważnych oddanych głosów.
2. Przy równości głosów otrzymanych przez kandydatów o wyborze kandydata decyduje Wójt Gminy w drodze publicznego losowania przeprowadzonego w ciągu dwóch dni od daty wyborów.
3. Członkami Rady Sołeckiej zostają wybrani kandydaci, którzy otrzymali kolejno największą liczbę ważnie oddanych głosów.
4. W przypadku, gdy następni kandydaci umieszczeni na liście do głosowania otrzymali równą liczbę głosów, o wyborze ostatniego członka Rady Sołeckiej decyduje Wójt, w drodze publicznego losowania, spośród kandydatów o równej liczbie głosów.
5. Losowanie, o którym mowa w ust. 2 i 4 przeprowadza się w Urzędzie Gminy w drugim dniu od zakończenia głosowania, powiadamiając o tym fakcie zainteresowane osoby.

§ 32.

W przypadku zarejestrowania jednego kandydata na Sołtysa, uważa się go za wybranego, jeżeli w głosowaniu uzyskał więcej niż połowę ważnie oddanych głosów.

§ 33.

1. W ciągu siedmiu dni od dnia wyborów wyborca może wnieść protest przeciwko ważności wyborów, jeżeli dopuszczono się naruszenia przepisów statutu dotyczących wyborów.
2. Protest wnosi się na piśmie do Wójta.
3. Wójt bada zarzuty podniesione w proteście, a także sprawdza prawidłowość ustalenia wyników wyborów powołując w tym celu Komisję w składzie od 3 do 5 osób.
4. W razie stwierdzenia rażących uchybień, które mogłyby mieć wpływ na wyniki wyborów, Wójt unieważnia wybory i zarządza ponowne w ciągu czternastu dni od daty ich unieważnienia.

Rozdział 4.

Zasady i tryb odwołania Sołtysa lub Członków Rady Sołeckiej oraz wybory uzupełniające

§ 34.

1. Wygaśnięcie mandatu Sołtysa lub Członka Rady Sołeckiej następuje na skutek:
 - 1) złożenia pisemnej rezygnacji z pełnionej funkcji,
 - 2) odwołania,
 - 3) pozbawienia praw publicznych i wyborczych,
 - 4) śmierci.
2. W przypadku wygaśnięcia mandatu Sołtysa Wójt zarządza wybory uzupełniające na zasadach określonych w Rozdziale 3.
3. W przypadku wygaśnięcia mandatu członka Rady Sołeckiej mandat otrzymuje osoba, która uzyskała kolejny wynik w wyborach.
4. Objęcie mandatu członka Rady Sołeckiej w trybie ust. 3 stwierdza Wójt.

§ 35.

1. Jeżeli obsadzenie mandatu członka Rady Sołeckiej w trybie określonym w § 34 ust. 3 nie jest możliwe, a liczba członków spadła poniżej 5, Wójt zarządza wybory uzupełniające, na zasadach określonych w Rozdziale 3.
2. Wybory uzupełniające zarządza Wójt w terminie do 3 miesięcy od wygaśnięcia mandatu Sołtysa lub członka Rady Sołeckiej.
3. Wyborów uzupełniających nie przeprowadza się, jeżeli do końca kadencji pozostało mniej niż 6 miesięcy.

§ 36.

1. Sołtys i członek Rady Sołeckiej mogą być odwołani przed upływem kadencji z powodu:
 - 1) nie pełnienia obowiązków Sołtysa lub członka Rady Sołeckiej przez okres trzech kolejnych miesięcy w roku,
 - 2) naruszenia postanowień Statutu Sołectwa lub uchwały Zebrania Wiejskiego;
 - 3) dopuszczenia się czynu, który spowodował utratę zaufania mieszkańców sołectwa.

§ 37.

1. Uzasadniony wniosek w sprawie odwołania Sołtysa lub Rady Sołeckiej kierowany jest do Wójta.

2. Wniosek musi zawierać uzasadnienie i być podpisany, przez co najmniej 15% uprawnionych do głosowania mieszkańców Sołectwa.
3. Do odwołania Sołtysa lub członka Rady Sołeckiej stosuje się procedurę przewidzianą w Rozdziale 3.
4. Głosowanie w sprawie odwołania Sołtysa lub członka Rady Sołeckiej jest skuteczne, jeśli uczestniczy w nim, co najmniej 25% mieszkańców uprawnionych do głosowania w sołectwie.

Rozdział 5.

Gospodarka mieniem komunalnym i rozporządzanie dochodami w tym zakresie.

§ 38.

1. Sołectwo może zarządzać i korzystać z przekazanego mu przez Radę mienia komunalnego.
2. Przekazanie mienia Sołectwu następuje w formie uchwały.
3. Do wyłącznej własności Zebrania Wiejskiego należy podejmowanie decyzji w zakresie zwykłego zarządu w stosunku do przekazanego sołectwu mienia.
4. Przez zwykły zarząd rozumie się zwykłą eksploatację rzeczy i utrzymanie jej w stanie niepogorszonym, osiągnięcie normalnych korzyści, prowadzenie bieżących spraw.
5. Do czynności przekraczających zwykły zarząd należy zbycie i obciążenie nieruchomości, zaciągnięcie pożyczek, przyjmowanie darowizn, zrzeczenie się mienia.
6. Sołectwo prowadzi gospodarkę finansową w ramach budżetu Gminy.
7. Dochody uzyskane z tytułu gospodarowania mieniem komunalnym Sołectwo przeznacza w szczególności na:
 - 1) finansowanie statutowej działalności Sołectwa,
 - 2) dofinansowanie inicjatyw społecznych w Sołectwie,
 - 3) inwestycje i bieżące utrzymanie mienia komunalnego znajdującego się w granicach administracyjnych Sołectwa.”

Rozdział 6.

Kontrola i nadzór nad działalnością organów Sołectwa

§ 39.

1. Nadzór nad działalnością organów Sołectwa sprawowany jest na podstawie kryterium zgodności z prawem, celowości i gospodarności.
2. Organami kontroli i nadzoru nad działalnością organów Sołectwa jest Rada i Wójt.
3. Wójt wstrzymuje wykonanie uchwał zebrania wiejskiego sprzecznych z prawem.
4. Kontrole działalności organów Sołectwa sprawuje Rada poprzez działanie własne lub wyznaczonych komisji, w tym komisji rewizyjnej.

§ 40.

Organy gminy mają prawo do żądania informacji i danych, dotyczących organizacji i funkcjonowania Sołectwa, niezbędnych do wykonywania przysługujących im uprawnień.

Rozdział 7.

Przepisy końcowe

§ 41.

1. Statut Sołectwa uchwała Rada Gminy Kłaj w głosowaniu jawnym zwykłą większością głosów po przeprowadzeniu konsultacji z mieszkańcami.
2. Zmian w Statucie dokonuje się w trybie przewidzianym dla jego uchwalenia.